

26

Traphont Ddwr a Chamlas **Pontcysyllte**

SAFLE TREFTADAETH Y BYD

*Mae'r ddogfen hon ar
gael mewn diwygiau eraill*



Canllawiau Cynllunio Atodol 26

Traphont Ddŵr a Chamlas Pontcysyllte

SAFLE TREFTADAETH Y BYD

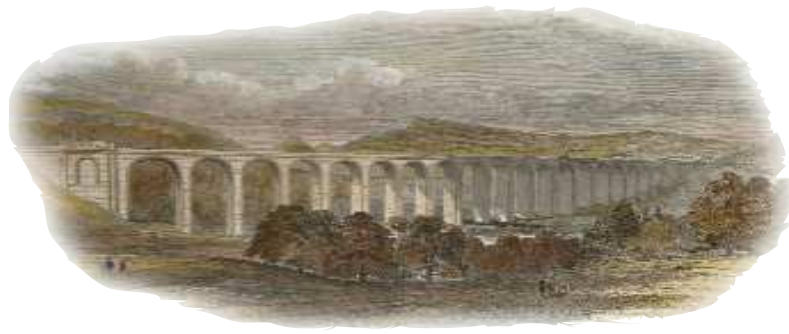
Canllawiau Cynllunio Atodol 26



Cynnwys

1	Cyflwyniad	1
2	Cyd-destun Polisi Cynllunio	1
3	Safle Treftadaeth y Byd - y safle arysgrifedig	2
4	Parth Clustogi a'i Bwrpas	3
5	Gweledigaeth ar gyfer Rheoli Dabtygu	3
6	Cyfarwyddyd Cyffredinol - Ceisiadau Cynllunio	4
7	Datblygiad sy'n effeithio nodweddion heb eu dynodi	8
8	Ystyriaethau Eraill	8
9	Dogfennau cefndir allweddol	10
10	Enwebu, rheoli, cymeriad a nodweddion Safle Treftadaeth y Byd	11
Cynllun 1	Cynllun Lleoliad	2
Cynllun 2	Senarios Datblygu Nodweddiadol	5
Tabl 1	Senarios Datblygu Nodweddiadol	6
Atodiad 1	Traphont Ddŵr a Chamlas Pontcysyllte	12
Atodiad 2	Esboniad ychwanegol	14





1. Cyflwyniad

1.1 Mae'r nodyn arweiniad hwn wedi ei gynhyrchu ar y cyd gan dri Awdurdod Lleol: Cyngor Bwrdeistref Sirol Wrecsam, Cyngor Sir Ddinbych a Chyngor Swydd Amwythig, mewn perthynas â Safle Treftadaeth y Byd Traphont Ddŵr a Chamlas Pontcysyllte. Mae'r nodyn yn ymhelaethu ar bolisiau cynllun datblygu'r tri Chyngor ac mae'n ystyriaeth berthnasol wrth benderfynu ceisiadau cynllunio sy'n effeithio'r Safle Treftadaeth a'i leoliad. Ei fwriad yw rhoi arweiniad i ddatblygwyr, aelodau'r cyhoedd, Swyddogion ac Aelodau'r Cyngor.

1.2 Yr amcan yw sicrhau cyfanrwydd Safle Treftadaeth y Byd Traphont Ddŵr a Chamlas Pontcysyllte, ei adeiladau, strwythurau a'i dirwedd a sicrhau eu bod yn cael eu cynnal. Dylai datblygiad newydd sicrhau nad oes effaith andwyol. Argymhellir, yn dibynnu ar fath a chymhlethdod eu datblygiad, y dylai ymgeiswyr drafod eu cynigion gyda'r Cyngor perthnasol cyn cyflwyno unrhyw gais i sicrhau nad oes unrhyw ofynion penodol yn deillio o'r dynodiad fel Safle Treftadaeth.

2. Cyd-destun Polisi Cynllunio

2.1 Arweiniad Cynllunio Cymru

- Pennod 6 Polisi Cynllunio Cymru (2011)
- Cylchlythyr y Swyddfa Gymreig 60/96: Cynllunio a'r Amgylchedd Hanesyddol: Archaeoleg
- Cylchlythyr y Swyddfa Gymreig 61/96: Cynllunio a'r Amgylchedd Hanesyddol: Adeiladau Hanesyddol ac Ardaloedd Cadwraeth

- Cynllun Datblygu Unedol Wrecsam 1996-2011 (Polisiau EC7 Ardaloedd Cadwraeth a EC11 Archaeoleg)
- Cynllun Datblygu Unedol Sir Ddinbych 1996-2011: Polisi CON 5 Datblygiadau mewn Ardaloedd Cadwraeth a Pholisi CON 10 Henebion Rhestredig.

2.2 Arweiniad Cynllunio Lloegr

- Fframwaith Cenedlaethol Polisi Cynllunio
- Cyngor Swydd Amwythig, Strategaeth Graidd: CS6 Egwyddorio Dylunio a Datblygu Cynaliadwy

2.3 Oherwydd y gwahaniaeth rhwng y systemau cynllunio yng Nghymru a Lloegr, caiff y ddogfen hon ei mabwysiadu fel Canllaw Cynllunio Atodol ar gyfer Wrecsam a Sir Ddinbych. Fodd bynnag, ar gyfer Cyngor Swydd Amwythig, caiff y ddogfen ei defnyddio er mwyn datblygu Dogfen Gynllunio Atodol mewn perthynas â'r amgylchedd hanesyddol

2.4 Caiff y nodyn arweiniad hwn ei adolygu pan fydd Awdurdodau Cynllunio Lleol yn mabwysiadu eu Cynlluniau Datblygu / Fframweithiau Datblygu Lleol. Dylech ofyn am gyngor gan yr Awdurdod Cynllunio Lleol perthnasol ar y cynllun a fabwysiadwyd ddiweddaraf.

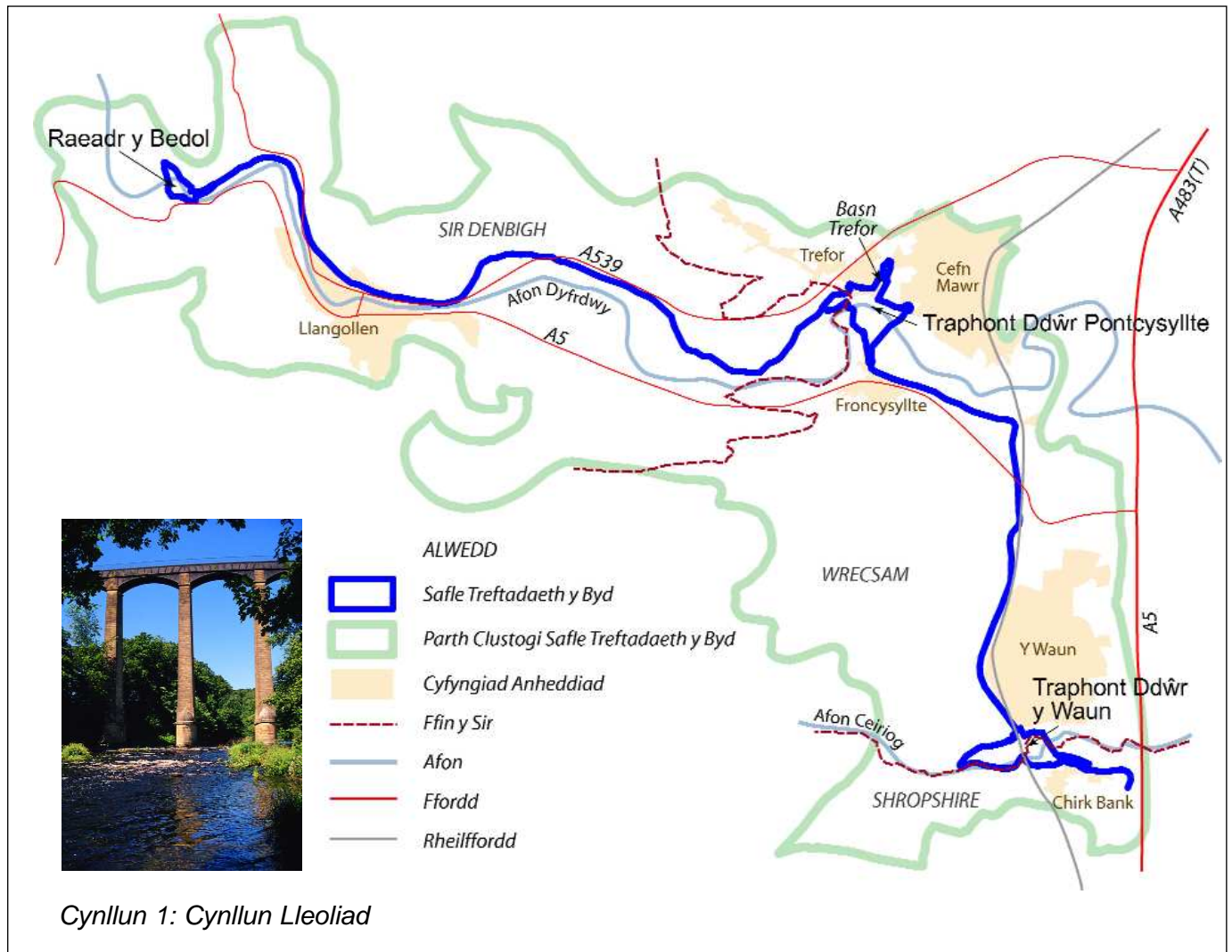
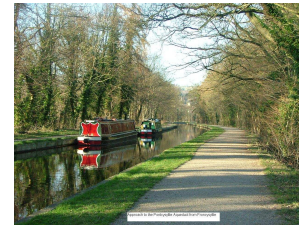


3. Safle Treftadaeth y Byd - y Safle Arysgrifedig

3.1 Mae Safleoedd Treftadaeth y Byd yn lleoedd o Werth Cyffredinol Eithriadol i'r cyfan o ddynolryw. Cafodd Traphont Ddŵr a Chamlas Pontcysyllte statws Treftadaeth y Byd ym mis Mehefin 2008 oherwydd ei gwerth a'i harwyddocâd sydd wedi eu mynegi'n glir yng nghyfanrwydd a dilysrwydd ei nodweddion a'i lleoliad tirweddol a diwylliannol.

3.2 Mae safle arysgrifedig Safle Treftadaeth y Byd yn ffurfio coridor llinellol sy'n mynd Rhaeadr y Bedol i'r gorllewin o Langollen (Sir Ddinbych) i Bont Gledrid i'r dwyrain o'r Waun (Swydd Amwythig) (gweler Map 1 yn Atodiad 1). Mae'r ardal o fewn y Safle yn ymgorffori Traphont Ddŵr

Pontcysyllte a nodweddion peiranyddol cysylltiedig Rhaeadr y Bedol, traphont ddŵr y Waun, camlas fwydo Llangollen, cytins, argloddiau a thwneli. Cynhwysir hefyd leoliad gwledol uniongyrchol Rhaeadr y Bedol, Traphont Ddŵr Pontcysyllte a Thraphont Ddŵr y Waun.



4. Parth Clustogi a'i Bwrpas

4.1 Nid yw Gwerth Cyffredinol Eithriadol Safle Treftadaeth y Byd wedi ei gynnwys yn llwyr o fewn yr ardal arysgrifedig. Mae tirwedd ddiwylliannol, anheddol ac esthetig sy'n cyfrannu tuag at gyflwyniad, lleoliad, teimlad o gyrraedd a hanes Safle Treftadaeth y Byd oll yn bwysig i gyfanrwydd y dynodiad. Mae adeiladau, archaeoleg, golygfeydd a nodweddion tirwedd yn cyfuno mewn mannau i ffurfio cymeriad penodol a theimlad o le sy'n cyd-fynd â'r profiad a'r ddealltwriaeth o Safle Treftadaeth y Byd. Mae Parth Clustogi felly wedi ei ddodi o amgylch Safle Treftadaeth y Byd i ganiatáu gwarchod elfennau hanesyddol, diwylliannol a thirweddol sy'n cyfrannu tuag at ddilysrwydd a chyfanrwydd y Safle ac felly ei Werth Cyffredinol Eithriadol. Mae'r ffin yn dilyn prif linellau cribau dyffrynnoedd Dyfrdwy, y Waun a Cheiriog i gynnwys cyd-destun eang tirweddol a gweledol y Safle (gweler y Map yn Atodiad 1).

4.2 Nid yw'r Parth Clustogi ei hun o Werth Cyffredinol Eithriadol; yn syml, mae'n diffinio ffiniau allanol parth sy'n cynnwys ardaloedd sydd, trwy gysylltiad â Safle Treftadaeth y Byd, yn bwysig i Werth Cyffredinol Eithriadol y Safle. Nid pwrpas Parth Clustogi yw pennu agwedd gadwraeth lwyr tuag at yr ardal gyfan, ond annog datblygiad cynaliadwy trwy'r hyn y mae ymwybyddiaeth gyd-destunol yn amddiffyn a gwella Safle Treftadaeth y Byd.

4.3 Mae Daganiad ICOMOS X'ian 2005 yn bwynt cyfeirio ar gyfer deall lleoliad yng nghyd-destun Safle Treftadaeth y Byd
<http://www.international.icomos.org/xian2005/xian-declaration.htm>

4.4 Mae datganiad llawn Gwerth Cyffredinol Eithriadol Traphont Ddŵr a Chamlas Pontcysyllte a'r meini prawf y mae'r Safle'n eu bodloni i'w gweld yn <http://whc.unesco.org/en/list/1303>. Mae esboniad pellach i'w gael yn Atodiad.



5. Gweledigaeth ar gyfer Rheoli Dabtygu

5.1 Amcan yr Awdurdodau Cynllunio Lleol sy'n gyfrifol am amddiffyn Safle Treftadaeth y Byd yw rheoli datblygiad mewn dull cadarnhaol sy'n cefnogi'r weledigaeth ar gyfer rheoli Safle Treftadaeth y Byd.

5.2 Cymerir yr amcanion canlynol o dudalen 79 Cynllun Rheoli Safle Treftadaeth y Byd Pontcysyllte (2007 - 2012):

- Rheoli'r Safle Treftadaeth y Byd a'r Parth Clustogi mewn dull cynaliadwy i amddiffyn, gwella a chyflwyno Gwerth Cyffredinol Eithriadol y Safle yn lleol ac yn rhyngwladol.
- Cydbwysio anghenion amddiffyn, gwarchod a mynediad, buddiannau'r gymunedol leol a chael twf cynaliadwy.
- Cysylltu gyda a rhoi manteision i gymunedau lleol o amgylch y Safle.
- Denu ymwelwyr i'r ardal, a
- Chynhyrchu incwm sy'n ychwanegu gwerth i'r economi lleol neu a gaiff ei ailfuddsoddi yn y gwaith o redeg y Safle.



6. Cyfarwyddyd Cyffredinol - Ceisiadau Cynllunio

6.1 Rhaid i holl gynigion datblygu ddangos sut maent wedi ystyried yr effaith ar Safle Treftadaeth y Byd, ac o bwysigrwydd penodol bydd::

- Dealltwriaeth o gymeriad yr ardal lle mae'r datblygiad i'w leoli, a sut mae'r datblygiad yn effeithio lleoliad Safle Treftadaeth y Byd a'r Parth Clustogi;
- Sut mae'r datblygiad yn effeithio golygfeydd i mewn ac allan o Safle Treftadaeth y Byd;
- Sut mae'r datblygiad yn cyfrannu tuag at neu'n lleihau'r effaith ar gyfanrwydd a dilysrwydd Safle Treftadaeth y Byd;
- Sut mae'r datblygiad yn cyfrannu tuag at deimlad ymwelwyr o 'gyrraedd' Safle Treftadaeth y Byd.

6.2 Bydd cynnwys Atodiad 2 yn helpu delio â rhai o'r materion hyn.

Datganiad Dylunio a Mynediad

6.3 Bydd natur, maint a lleoliad y datblygiad yn bwysig o ran penderfynu ar ystod a dyfnder yr wybodaeth y bydd ei hangen gyda chais cynllunio. Ar gyfer y rhan fwyaf o'r ceisiadau, gellid delio â'r materion uchod mewn Datganiad Dylunio a Mynediad, Nodyn Cyngor Technegol (TAN) 12: Dylunio (2009). Mae angen i Ddatganiad Dylunio a Mynediad nodweddiadol ddarparu'r wybodaeth ganlynol:

- Arfarniad o gymeriad y safle yng nghydestun Safle Treftadaeth y Byd a'r Parth



Clustogi a sut mae'r cynnig yn effeithio ar Werth Cyffredinol Eithriadol Safle Treftadaeth y Byd o ran estheteg a diwylliant;

- Dyluniad y datblygiad a sut mae'n ffitio yn yr ardal o gwmpas a lleoliad ehangach y dirwedd;
- Lleoliad a golygfeydd adeiladau allweddol, nodweddion, tirwedd, archaeoleg a golygfeydd allweddol i mewn ac o safle'r datblygiad;
- Lle'n briodol, defnyddio elfennau adeiladu lleol penodol, ffurfiau adeiladu a thechnegau adeiladu megis maint, lleoliad, más, siap y to, goleddf y to, ffryntiad, maint ffenestri, parapetau a thirwedd, dyluniad tu blaen siopau ac arwyddion hysbysebu;
- Lle'n briodol, defnyddio deunyddiau arwynebu lleol penodol megis llechen naturiol, deunyddiau adeiladu, congffeini bric neu garreg naturiol, cyfarpar dŵr glaw, ffenestri, drysau, pyrth, dyluniad tu blaen siopau mewn adeiladau ac yn y parth cyhoeddus;
- Cyfiawnhau dyluniad modern ansawdd uchel sy'n parchu ei lleoliad a lle mae'n sefyll;
- Disgrifiad o fanylion y ffiniau gan gynnwys dull o amgáu nodweddion tirwedd, manau agored a gerddi;
- Y parth cyhoeddus a sut mae palmentydd, manau parcio, goleuadau, biniau sbwriel ac ati yn gysylltiedig ag egwyddorion dylunio'r cynnig;
- Teimlad o gyrraedd, ystyried sut fyddai'r datblygiad yn effeithio'r teimlad o gyrraedd Safle Treftadaeth y Byd.

6.4 Mae pob Cyngor yn croesawu dyluniad modern sy'n cyfrannu'n gadarnhaol tuag at gymeriad Safle Treftadaeth y Byd a'r Parth Clustogi.

6.5 Mae rhai mathau o ddatblygiad nad ydynt angen cyflwyno Datganiad Dylunio a Mynediad (cyfeiriwch at Dabl 1 am wybodaeth bellach) ond bydd yr ystyriaethau uchod yn berthnasol o hyd i benderfyniadau cynllunio. Byddai'n fuddiol i'ch cais chi i gynhyrchu datganiad byr yn nodi sut mae eich cynigion dylunio chi yn ymwneud â'r materion hyn. Mae ceisiadau mawr yn Lloegr, gan gynnwys rhai sy'n destun Asesiad o'r Effaith ar yr Amgylchedd, yn debygol o ofyn am Ddatganiad Treftadaeth ar wahân sy'n ystyried pob un o'r pwyntiau uchod yn fanylach.


6.6 Bydd rhai datblygiadau lle nad oes angen cais cynllunio, megis gwaith a wneir gan ymgymerydd statudol a datblygiad sy'n destun hysbysiadau amaethyddol a choedwigaeth. Ym mhob achos efallai y bydd angen ceisio cymeradwyaeth ar gyfer lleoliad, dyluniad a golwg allanol y cynnig lle'r ystyrir y gall y cynnig fod yn niweidiol i'r lleoliad neu Werth Cyffredinol Eithriadol Safle Treftadaeth y Byd.

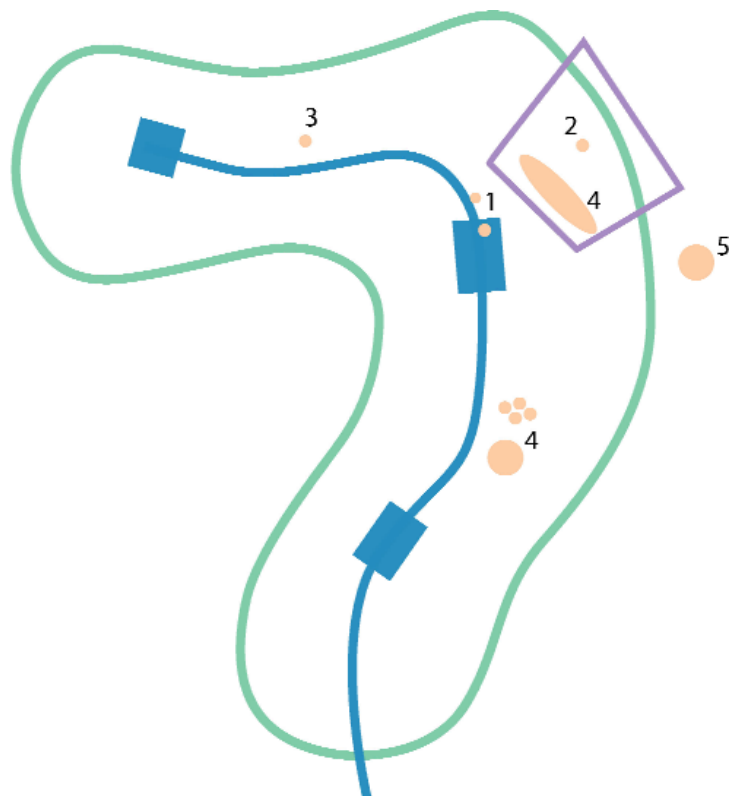
6.7 Gall y math o ddatblygiad, ei faint, lleoliad, a'i ddyluniad arwain at effeithiau gwahanol iawn ar Safle Treftadaeth y Byd. Gall datblygiad bychan megis estyniad i eiddo preswyl gael effaith arwyddocaol os yw'n union drws nesaf i Safle Treftadaeth y Byd, tra gall datblygiad mawr megis stad o dai gael effaith fechan iawn os yw'n bell i ffwrdd o Safle Treftadaeth y Byd. Bydd angen i ddatblygwyr ddangos pam nad oes unrhyw effaith yn y dogfennau cefnogi sy'n mynd gyda'r cais cynllunio.

6.8 Mae Cynllun 1 a Thabl 1 (isod) yn cynnwys arweiniad manylach ar y gwahanol fathau o ddatblygiad a'r agwedd sydd ei hangen. Nid yw'r senarios hyn yn bwriadu delio â phob posibilrwydd, ond maent yn cynnwys y prif amgylchiadau lle gallai datblygiad fygwth Safle Treftadaeth y Byd a'r Parth Clustogi.

Cynllun 2 Senarios Datblygu Nodweddiadol (Canllaw darluniadol i senarios datblygu nodweddiadol)

- 1 Unrhyw ddatblygiad o fewn Safle Treftadaeth y Byd neu'n cyffinio'n uniongyrchol
- 2 Datblygiad bychan yn y Parth Clustogi mewn aneddiadau
- 3 Datblygiad bychan yn y Parth Clustogi mewn ardaloedd gwledig
- 4 Datblygiad mawr yn y Parth Clustogi mewn aneddiadau neu ardaloedd gwledig
- 5 Datblygiad mawr y tu allan i'r Parth Clustogi sy'n effeithio ar leoliad Safle Treftadaeth y Byd

-  Safle Treftadaeth y Byd
-  Parth Clustogi Safle Treftadaeth y Byd
-  Cyfyngiad Anheddiad
-  Datblygiad Posibl



Tabl 1 - Senarios Datblygu Nodweddiadol

Senario Datblygu	Math o Ddatblygiad	Arweiniad Manwl
1. Unrhyw ddatblygiad yn Safle Treftadaeth y Byd neu'n ei gyffinio'n uniongyrchol.	<ul style="list-style-type: none"> ● Graddfa fechan nodweddiadol ● Deiliaid tai (estyniadau preswyl a thai gwydr) ● Newid defnydd ● Datblygiad bychan i dwristiaid (toiledau, lle parcio bychan, ardaloedd picnic) 	<ul style="list-style-type: none"> ● Gallai datblygiad bychan i dwristiaid ar gyfer cyfleusterau hanfodol graddfa fechan fod yn briodol yng nghefn gwlad agored lle mae natur agored cefn gwlad yn cael ei gynnal ● Dylunio lleoli a deunyddiau yn bwysig. ● Angen datganiad i ddweud sut mae'r datblygiad yn cyfrannu i gymeriad Safle Treftadaeth y Byd. ● Parciau solar
2. Datblygiad bychan yn y Parth Clustogi o fewn cyfyngiadau anheddiad.	<ul style="list-style-type: none"> ● Datblygiadau deiliaid tai ● Tu blaen siop neu adwerthu graddfa fechan, datblygiad mewn ardaloedd trefol ● Datblygiad bychan (llai na 10 tŷ annedd). 	<ul style="list-style-type: none"> ● Defnyddio'r arweiniad yn Adran 6 ac Atodiad 2 i asesu os yw'r cynnig yn cael effaith leol neu effaith ehangach ar Safle Treftadaeth y Byd. ● Manylu'r dadansoddiad hwn mewn Datganiad Dylunio a Mynediad. Os gellir dangos bod y cynnig yn cael effaith leol, yna dylai'r Datganiad edrych i gyfeiriad cymeriad lleol am arweiniad dylunio. ● Dylai unrhyw ddatblygiad sy'n cael effaith ar 'deimlad o gyrraedd' Safle Treftadaeth y Byd neu ar nodweddion adeilad neu dirwedd e.e. nodweddion archaeolegol neu adeiladau gyda chysylltiad hanesyddol neu ddiwylliannol gyda Safle Treftadaeth y Byd sy'n cyfrannu tuag ar ei Werth Cyffredinol Eithriadol, nodi sut bydd effeithiau'r datblygiad yn cael eu lliniaru.
3. Datblygiad graddfa fechan yn y Parth Clustogi mewn ardaloedd gwledig	<ul style="list-style-type: none"> ● Trosiadau gwledig ● Datblygiad amaethyddol graddfa fechan 	<ul style="list-style-type: none"> ● Defnyddio'r arweiniad yn Adran 6 ac Atodiad 2 i asesu os yw'r cynnig yn cael effaith leol neu effaith ehangach ar Safle Treftadaeth y Byd. ● Manylu'r dadansoddiad hwn mewn Datganiad Dylunio a Mynediad. ● Os gellir dangos bod y cynnig yn cael effaith leol, yna dylai'r Datganiad edrych i gyfeiriad cymeriad lleol am arweiniad dylunio. ● Dylai unrhyw ddatblygiad sy'n cael effaith ar 'deimlad o gyrraedd' Safle Treftadaeth y Byd neu ar nodweddion adeilad neu dirwedd e.e. nodweddion archaeolegol neu adeiladau gyda chysylltiad hanesyddol neu ddiwylliannol gyda Safle Treftadaeth y Byd sy'n cyfrannu tuag ar ei Werth Cyffredinol Eithriadol, nodi sut bydd effeithiau'r datblygiad yn cael eu lliniaru. ● Efallai y bydd angen i ddatblygiad sy'n destun hysbysiad amaethyddol ofyn am gymeradwyaeth ar gyfer lleoliad, dyluniad a golwg allanol y cynnig lle'r ystyrir y gall y cynnig fod yn niweidiol i'r lleoliad neu Werth Cyffredinol Eithriadol Safle Treftadaeth y Byd. ● Efallai y bydd datblygiad gan Ymgwymerwyr Statudol (Nwy a Thrydan) angen cymeradwyaeth ar gyfer dyluniad a golwg allanol gwaith fel y manylir yn y Gorchymyn Datblygiad Cyffredinol a Ganiateir.

Senario Datblygu	Math o Ddatblygiad	Arweiniad Manwl
<p>4. Datblygiad mawr o fewn cyfyngiadau anheddiad neu ardaloedd gwledig y Parth Clustogi</p>	<ul style="list-style-type: none"> ● Tai (10 neu fwy) ● Datblygiad amaethyddol mawr ● Datblygiad adwerthu mawr ● Datblygiad diwydiannol neu fasnachol ● Tyrbinau gwynt yn sefyll ar eu pennau eu hunain ● Datblygiad twristiaeth mawr megis Canolfan Ymwelwyr ● Parciau Solar 	<ul style="list-style-type: none"> ● Gall effaith datblygiad mawr fod yn llawer ehangach na'r lleoliad uniongyrchol. Gall gael effaith arwyddocaol ar y Gwerth Cyffredinol Eithriadol, y lleoliad a phrofiad ymwelwyr o'r Safle Treftadaeth y Byd ynghyd ag ar gymeriad y Parth Clustogi. ● Mae angen i gais am ddatblygiad mawr ystyried y materion a godwyd yn Adran 6 ac Atodiad 2. ● Mae angen Datganiad Dylunio a Mynediad. ● Dylai'r Datganiad ddiffinio'n glir a deall cymeriad y safle datblygu a'i berthynas yn y cyd-destun ehangach. Mae angen i'r Datganiad adnabod yr egwyddorion dylunio a ddefnyddiwyd wrth ddatblygu uwchgyllun y safle a sut byddai dyluniad y safle yn gwneud cyfraniad cadarnhaol i Safle Treftadaeth y Byd. ● Efallai y bydd angen asesiadau tirwedd a chynlluniau lliniaru. ● Dylai cyfleusterau atyniad ymwelwyr arwyddocaol datblygu twristiaeth fod o fewn cyfyngiadau anheddiad; dim ond dan amgylchiadau eithriadol y byddai cyfleusterau o'r fath yn cael eu caniatáu yng nghefn gwlad agored neu ar ymylon aneddiadau presennol. Byddai angen i gynigion ar gyfer datblygu y tu allan i gyfyngiadau aneddiadau gyfiawnhau pam na fyddai lleoliad o fewn neu ar ymyl yr ahneddiad yn briodol ar gyfer y cyfleusterau a dangos na fyddai'r cymeriad gwledig na'r nodweddion tirwedd yn cael eu niweidio gan ddatblygiad. ● Bydd llety i ymwelwyr ond yn dderbyniol o fewn cyfyngiadau anheddiad neu trwy drosi adeiladau gwledig presennol. ● Dylid lleoli datblygiad diwydiannol, adwerthu a masnachol o fewn cyfyngiadau anheddiad. ● Efallai y bydd datblygiad mawr neu arwyddocaol o ran graddfa angen Asesiad o'r Effaith ar yr Amgylchedd (gweler Tudalen 9)
<p>5. Datblygiad mawr y tu allan i'r Parth Clustogi gydag effaith ar leoliad Safle Treftadaeth y Byd. .</p>	<ul style="list-style-type: none"> ● Tyrbinau gwynt ● Datblygiad uchel ● Prosiectau seilwaith (peilonau trydan) i'w gweld uwchben llinell crib y Parth Clustogi 	<ul style="list-style-type: none"> ● Mae'r Parth Clustogi wedi ei lunio i ddilyn llinellau cribau Dyffrynnoedd Dyfrdwy a Cheiriog i diffinio cyd-destun tirweddol a gweledol eang i Safle Treftadaeth y Byd ● Efallai y bydd datblygiad yn y Parth Clustogi yn weladwy o Safle Treftadaeth y Byd ac yn effeithio'r lleoliad (e.e. gall tyrbinau gwynt fod yn weladwy uwchben crib y Parth Clustogi). ● Dylai datblygwyr gysylltu â'r Cyngor perthnasol cyn cyflwyno cais i sicrhau nad oes unrhyw ofnyion penodol yn deillio o ddynodiad Safle Treftadaeth y Byd. ● Efallai y bydd datblygiad mawr neu arwyddocaol o ran graddfa angen Asesiad o'r Effaith ar yr Amgylchedd (gweler Tudalen 9)

7. Datblygiad Sy'n Effeithio Nodweddion Heb eu Dynodi

7.1 Mae nifer o nodweddion archaeolegol heb eu dynodi yn y Parth Clustogi yn gysylltiedig â Safle Treftadaeth y Byd ac yn bwysig o ran ei ddehongliad (e.e. y diwydiannau a roddodd gyfiawnhad economaidd i adeiladu'r safle, nodweddion sy'n gysylltiedig ag adeiladu'r safle e.e. gwaith haearn, tramffyrdd, aneddiadau a gwaith chwareli).

7.2 Mae Archwiliad Archaeolegol ar gael, sy'n ystyried pwrpas a swyddogaeth y nodweddion hyn; eu perthnasedd i Safle Treftadaeth y Byd; eu harwyddocâd (boed yn lleol, rhanbarthol, cenedlaethol neu ryngwladol). Efallai y bydd angen ymgymryd ag arolwg archaeolegol a chamau lliniaru priodol er mwyn gwneud y dabtlygiad yn dderbyniol. Gellir rhoi cyngor yn y cyfnod cyn y cyflwynir cais.

8. Ystyriaethau Eraill

8.1 Mae lleoliad diwylliannol cyfoethog a thirwedd werthfawr Safle Treftadaeth y Byd a'r Parth Clustogi yn amlwg, gyda'r nifer uchel o ddynodiadau statudol ac anstatudol yn yr ardal (gan gynnwys Dynodiad Ewropeaidd 'Ardal Cadwraeth Arbennig' ar Afon Dyfrdwy). Nid yw dynodiad Safle Treftadaeth y Byd yn dileu'r cyfrifoldebau hyn nag yn lleihau eu harwyddocâd mewn penderfyniadau cynllunio. Isod mae rhai o'r rhai perthnasol, ac fe'ch cynghorir i gysylltu â'r Awdurdod Cynllunio Lleol i holi.

Caniatâd Heneb Gofrestredig ac Adeilad Rhestredig

8.2 Mae Traphont Ddŵr a Chamlas Pontcysyllte yn Heneb Gofrestredig. Mae gwaith i Heneb Gofrestredig neu ar dir sy'n cyffinio Heneb Gofrestredig yn gofyn am ganiatâd ar wahân gan Cadw yng Nghymru neu gan English Heritage yn Lloegr. Mae Caniatâd Adeilad Rhestredig hefyd yn ganiatâd ar wahân gan y Cyngor perthnasol, sy'n ofynnol ar gyfer gwaith i adeilad rhestredig.



Ardaloedd Cadwraeth

8.3 Hyd yma mae 6 Ardal Cadwraeth ym Mharth Clustogi Safle Treftadaeth y Byd. Mae'r rhain yn ardaloedd o ddiddordeb pensaernïol neu hanesyddol arbennig, cymeriad neu olwg y rhain y dylid ei warchod a/neu ei wella. I gynorthwyo datblygiad mae gan bob un ei arfarniad cymeriad ei hun yn manylu prif nodweddion yr ardal ac arweiniad lleol i amddiffyn neu wella'r cymeriad hwnnw.

Cyfarwyddiadau Erthygl 4(2)

8.4 Mae cyfarwyddiadau Erthygl 4(2) yn dileu hawliau datblygiad a ganiateir i gartrefi mewn ardal ddynodedig, lle teimlir bod cymeriad nodweddion o'r fath yn bwysig, er enghraifft newid yn neunydd muriau allanol, ffenestri a muriau terfyn. Mae'r rhain yn bodoli yn Ardaloedd Cadwraeth Cefn Mawr, Y Waun a Thraphont Ddŵr Pontcysyllte. Efallai ei bod yn briodol ychwanegu mwy o gyfarwyddiadau yn y dyfodol. Ymgwymerir â hyn mewn ymgynghoriad llawn â'r gymuned leol. I gadarnhau os oes cyfarwyddyd Erthygl 4 yn effeithio eich eiddo chi, a chynnwys y cyfarwyddiadau hynny, cysylltwch â'r awdurdod lleol perthnasol.

Ardal Harddwch Naturiol Eithriadol Bryniau Clwyd a Dyffryn Dyfrdwy

8.5 Mae llawer o Safle Treftadaeth y Byd yn gorwedd o fewn tirwedd sydd wedi ei asesu fel un â harddwch naturiol o arwyddocad cenedlaethol. Daeth yr asesiad o'r pwysau sy'n effeithio harddwch naturiol yr ardal, ac ystyriaeth o fecanweithiau sy'n galluogi amddiffyniad a gwella tirwedd i'r casgliad mai dynodiad statudol fel Ardal o Harddwch Naturiol Eithriadol oedd y fecanwaith mwyaf priodol. Mae dynodiad yn dod â rheolaethau cynllunio statudol, cynllun rheoli statudol ac ymgysylltiad cymunedol o ran rheoli tirwedd a gwella'r ardal. Y prif amcan wrth ddynodi (AHNE) yw gwarchod a gwella ei harddwch naturiol. Mae pwysau mawr yn cael ei roi i warchod a gwella harddwch naturiol, bywyd gwyllt a threftadaeth ddiwylliannol yr ardal.



8.6 Mae Safle Treftadaeth y Byd a'r Ardal o Harddwch Naturiol Eithriadol yn rhannu buddiannau cyffredin o ran cadwraeth a gwella nodweddion adeiledig a naturiol o arwyddocad cenedlaethol a rhyngwladol. Mae nodweddion diwylliannol, hanesyddol, cymeriad tirwedd a nodweddion o ansawdd ar y safle yr un mor bwysig i leoliad a chyfanrwydd Safle Treftadaeth y Byd ag y maent i harddwch naturiol yr Ardal o Harddwch Naturiol Eithriadol.

8.7 Mae'n bwysig sicrhau bod penderfyniadau cynllunio a rheoli yn cadw a gwella'r nodweddion sy'n bwysig i'r ddau ddynodiad. I gynorthwyo penderfyniadau cynllunio, paratwir cyfarwyddyd cynllunio atodol ar gyfer yr Ardal o Harddwch Naturiol Eithriadol unwaith y caiff ei dynodi.

Safleoedd Ecolegol Dynodedig

8.8 Mae gan y Cyngor ddyletswydd i ddiogelu a gwarchod bioamrywiaeth ym mhob un o'i swyddogaethau, rhoddir diogelwch ar lefelau amrywiol wrth warchod cynefinoedd a rhywogaethau o dan Ddeddfwriaeth Statudol. Cynghorir chi i gysylltu â'ch awdurdod lleol neu, a Chyngor Cefn Gwlad Cymru fel y gall y datblygiad effeithio ar ACA yr Afon Dyfrdwy neu unrhyw safle arall dynodedig e.e. ACA, AGA.

Asesiad o'r Effaith ar yr Amgylchedd

8.9 Efallai y bydd datblygiad mawr neu arwyddocaol o ran maint yn gofyn am Asesiad o'r effaith ar yr Amgylchedd. Mae angen Asesiad o'r

fath ar gyfer mathau penodol o ddatblygiad sy'n debygol o gael effaith arwyddocaol ar yr amgylchedd trwy rinwedd eu natur, maint neu leoliad. Mae Safleoedd Treftadaeth yn "ardaloedd sensitif" yng nghyd-destun Rheoliadau Asesiad o'r Effaith ar yr Amgylchedd. Mae hyn yn golygu y bydd y Cyngor yn gofyn am Asesiad o'r fath ar gyfer unrhyw gynig datblygu sydd yn, neu'n rhannol yn Safle Treftadaeth y Byd os ydyw'n ystyried y caiff effaith arwyddocaol ar yr amgylchedd.

8.10 Pan fydd angen Asesiad o'r Effaith ar yr Amgylchedd, rhaid i'r datblygwr baratoi a chyflwyno Asesiad o'r Effaith ar yr Amgylchedd i fynd gyda'r cais cynllunio. Dylai Asesiad o'r fath yn Safle Treftadaeth y Byd:

- Gymryd i ystyriaeth arweiniad ICOMOS ar Asesiadau Effaith ar Dreftadaeth. Nid yw Asesiad Treftadaeth a ymgwymerir dan amgylchiadau o'r fath yn ychwanegol i'r Asesiad o'r Effaith ar yr Amgylchedd ond yn rhan annatod ohono, gan ddefnyddio methodoleg i ganolbwyntio ar Werth Cyffredinol Eithriadol a nodweddion sy'n cyfrannu tuag at y Gwerth Cyffredinol Eithriadol;
- Ystyried opsiynau amgen;
- Pwysleisio effeithiau amgylcheddol datblygiadau arfaethedig, a
- Chynnig mesurau lliniaru a monitro priodol.

8.11 Anogir ymgeiswyr i gysylltu â'r Cyngor perthnasol i gadarnhau os yw'n debygol y bydd angen Asesiad o'r Effaith ar yr Amgylchedd.



9. Dogfennau Cefndir Allweddol

- Polisi Cynllunio Cymru (2011) a Nodiadau Cyngor Technegol cysylltiedig
- Cylchlythyr y Swyddfa Gymreig 61/96: Cynllunio a'r Amgylchedd Hanesyddol: Adeiladau Hanesyddol ac Ardaloedd Cadwraeth (2006)
- Cymunedau a Llywodraeth Leol Cylchlythyr 07/2009: Amddiffyn Safleoedd Treftadaeth y Byd (Gorffennaf 2009)
- Cynllun Datblygu Unedol Wrecsam (mabwysiadwyd Chwefror 2005)
- Cynllun Datblygu Unedol Sir Ddinbych (mabwysiadwyd Gorffennaf 2002)
- Strategaeth Graidd Cyngor Swydd Amwythig (mabwysiadwyd Mawrth 2011)
- Datganiad X'ian ar Gadwraeth Lleoliad Strwythurau, Safleoedd ac Ardaloedd Treftadaeth, ICOMOS (2005)
- Arweiniad ar Asesiadau Effaith ar yr Amgylchedd ar gyfer Eiddo Treftadaeth Diwylliannol y Byd ICOMOS (Drafft 2010)
- Deddf Diogelu a Rheoli Byd Safleoedd Treftadaeth yn Lloegr, Treftadaeth Saesneg (2009)
- Gweld Hanes yn y golwg: Dull o Asesu Arwyddocad Treftadaeth O fewn golygfeydd Treftadaeth Saesneg (Drafft 2008)
- Y Lleoliad o Asedau Treftadaeth: Treftadaeth Canllawiau Saesneg, Treftadaeth Saesneg (Drafft 2010)
- Nodyn Cyngor Technegol (TAN) 12: Dylunio.



10. Enwebu, Rheoli, Cymeriad a Nodweddion Safle Treftadaeth y Byd

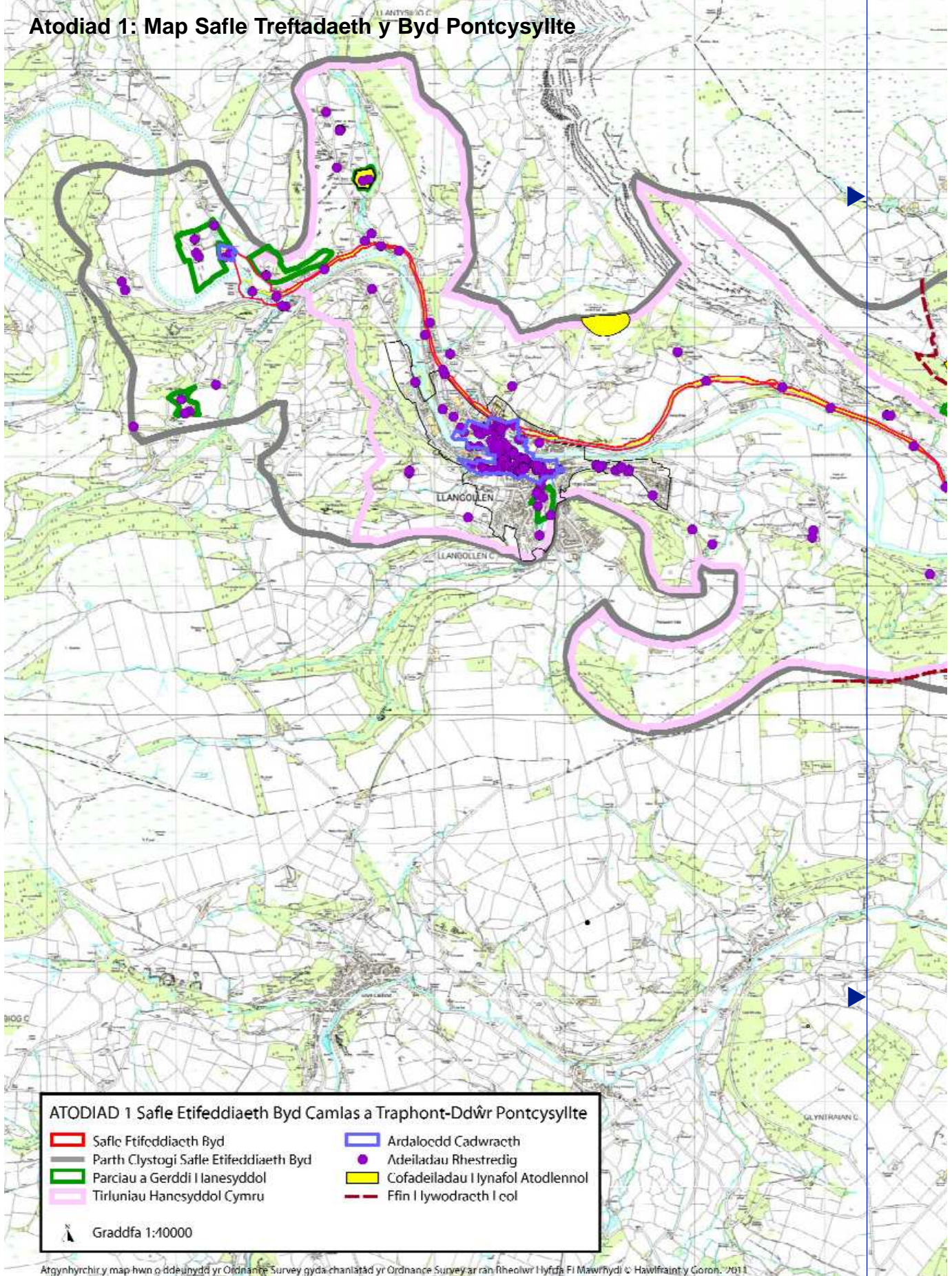
- Enwebu Traphont Ddŵr a Chamlas Pontcysyllte fel Safle Treftadaeth y Byd - Dogfen Enwebu (2009)
- Pontcysyllte a'r Gamlas: Cynllun Rheoli Safle Treftadaeth y Byd (2007)
- Tirwedd Pontcysyllte ac Asesiad Gweledol (2007)
- Archwiliad Archaeolegol Pontcysyllte (2007)
- Asesiad Ardal Cadwraeth a Chynllun Rheoli Traphont Ddŵr Pontcysyllte (2009)
- Cynllun Rheoli Coed ac Ecoleg (2010)
- Arfarniad Ardal Cadwraeth Llangollen (1997-1998)
- Arfarniad Ardal Cadwraeth Llandysilio (1997)
- Trevor Mill / Plas yn Pentre (1997-1998)
- Asesiad Cymeriad Ardal Cadwraeth Cefn Mawr (2005)
- Asesiad Cymeriad Ardal Gadwraeth y Waun (2001)
- Cofrestr Tirweddau, Parciau a Gerddi o Ddiddordeb Hanesyddol Arbennig Clwyd, yn Cymru Rhan 1: Parciau a Gerddi (CADW/ ICOMOS UK)
- Cofrestr o Dirweddau o Ddiddordeb Hanesyddol Arbennig yng Nghymru (CADW/ICOMOS UK)
- Cymeriad Tirwedd Hanesyddol Dyffryn Llangollen ac Eglwyseg (Ymddiriedolaeth Archaeolegol Clwyd-Powys)
- LANDMAP - Asesiad o 5 agwedd sydd, gyda'i gilydd, yn cyfrannu i dirwedd Cymru: tirweddau daearegol; tirweddau gweledol a synhwyraidd; cynefinoedd tirwedd; tirweddau diwylliannol a thirweddau hanesyddol <http://test.landmap.ccw.gov.uk/>

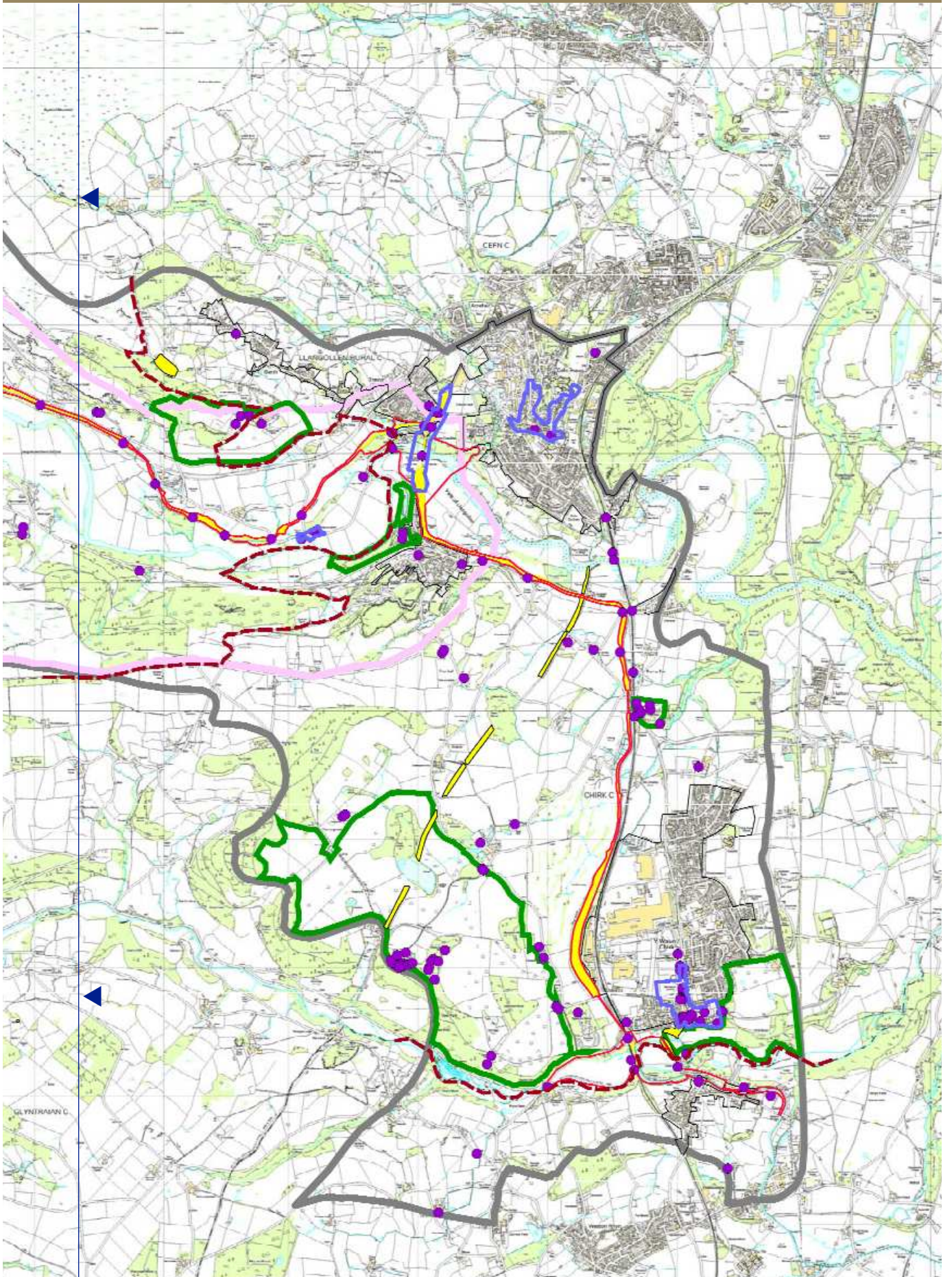
Asesiadau Tirweddau Sirol:

- Strategaeth Tirwedd Sir Ddinbych (2003)
- Canllaw Cynllunio Atodol LANDMAP Wrecsam
- Typoleg Tirwedd Swydd Amwythig (Medi 2006)



Atodiad 1: Map Safle Treftadaeth y Byd Pontcysyllte





Atodiad 2: Esboniad ychwanegol - Gwerth Cyffredinol Eithriadol**GWERTH CYFFREDINOL EITHRIADOL**

“Mae Safleoedd Treftadaeth y Byd yn lleoedd o werth cyffredinol eithriadol i ddynolryw gyfan”.
Cylchlythyr Cymunedau a Llywodraeth Leol 07/2009: Amddiffyn Safleoedd Treftadaeth y Byd (Gorffennaf 2009)

Beth ydym yn ei warchod?

Mae 'gwerth cyffredinol eithriadol' yn golygu arwyddocad diwylliannol a/neu naturiol sydd mor eithriadol fel ei fod yn mynd heibio ffiniau cenedlaethol. Ym Mehefin 2009, dododd UNESCO Draphont Ddŵr a Chamlas Pontcysyllte ar Restr Treftadaeth y Byd oherwydd ei bod yn dyst i gyfnewidiadau a dylanwadau rhyngwladol sylweddol iawn yn y meysydd dyfrffyrdd mewndirol, peirianeg sifil, cynllunio defnydd tir a defnyddio haearn mewn dylunio strwythurol. Mae'r datganiad llawn o Werth Cyffredinol Eithriadol ar gyfer Traphont Dŵr a Chamlas Pontcysyllte a'r meini prawf i'w gweld yn <http://whc.unesco.org/en/list/1303>

Er mwyn cael lle ar restr Safle Treftadaeth y Byd UNESCO rhaid i safle ddangos a bodloni un o fwy na deg maen prawf er mwyn asesu Gwerth Cyffredinol Eithriadol, bodloni gofynion dilysrwydd a/neu gyfanrwydd a dangos pwysigrwydd y safle. Mae UNESCO yn ystyried bod Traphont Ddŵr a Chamlas Pontcysyllte yn bodloni tri maen prawf Gwerth Cyffredinol Eithriadol, sef:

- Mae'n orchest dau o'r ffigyrau eithriadol yng nghyfnod arwrol peirianeg sifil ddiweddedd y ddeunawfed ganrif a dechrau'r unfed ganrif ar bymtheg;
- Mae'n dangos cyfnewidiadau rhyngwladol pwysig gwerthoedd mewn mordwyo

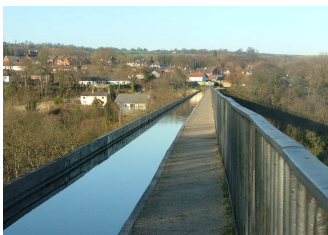
mewndirol, peirianeg sifil a defnyddio haearn mewn dylunio strwythurol, ac

- Mae'n enghraifft hynod o welliannau cludiant yn y Chwyldro Diwydiannol, a gychwynnodd y broses o ddiwydiannu a ledaenodd i Ewrop, Gogledd America a'r byd cyfan.

Rhai o'r nodweddion allweddol o'r datganiad Gwerth Cyffredinol Eithriadol a fabwysiadwyd yw:

- Cydnabod yr amgylchfyd daearyddol anodd a defnyddio gwaith peirianeg sifil hynod eu syniadaeth a arweiniodd at bensaerniaeth aruthrol;
- Cydnabod bod cyfanrwydd y tirweddau a Pharth Clustogi (Safle Treftadaeth y Byd) yn cyfrannu tuag at fynegi gwerth yr eiddo (Safle Treftadaeth y Byd);
- Cydnabod bod gan yr eiddo (Safle Treftadaeth y Byd) holl werthoedd cyfanrwydd fel camlas hanesyddol bwysig y Chwyldro Diwydiannol, a
- Chydabod graddfa dda dilysrwydd rhwng yr adeiladau sy'n gysylltiedig â'r gamlas a'r ardal o'i chwmpas.

Mae cynnwys y blychau canlynol yn esbonio'r termau y cyfeirir atynt ym mharagraff 6.1 y Nodyn Canllaw Lleol.



Gwerth Cyffredinol Eithriadol, Cymeriad.

Dylai arfarniad cymeriad adnabod arbenigrwydd a diddordeb arbennig yr amgylchedd weledol a diwylliannol.

Prif amcanion arfarniadau cymeriad yw:-

- adnabod y ffactorau sy'n creu 'teimlad o le';
- diffinio pa nodweddion adeiledig a naturiol sydd bennaf yn adlewyrchu'r cymeriad hwn a beth sydd fwyaf werth ei warchod;
- i adnabod beth sydd wedi dioddef niwed neu golled a beth sydd angen ei adfer;
- sefydlu sut mae'r cynigion datblygu yn eistedd o fewn cymeriad Safle Treftadaeth y Byd a'r parth clustogi o fewn yr hwn y caiff ei leoli.

Dylai arfarniad cymeriad sicrhau bod ansawdd y drefwedd / dirwedd wledig yn ei hystyr ehangach yn cael ei deall ynghyd â'i hamddiffyn i sicrhau bod datblygiad newydd yn sympathetig i ddiddordeb arbennig yr ardal.

Cymeriad Safle Treftadaeth y Byd Traphont Ddŵr a Chamlas Pontcysyllte a rhannau'r parth clustogi a effeithir gan gynigion datblygu a ddylai fod yn brif ystyriaeth mewn arfarniad cymeriad. Dylai arfarniadau safleoedd datblygu ystyried: -

- cymeriad pensaernïol;
- cynllun a grwpio (hanesyddol efallai) ffiniau eiddo a phatrymau strydoedd neu lonydd neu lwybrau;
- maint adeiladau, patrymau blociau adeiladu, maint ffryntiad (fertigol, llorweddol); patrymau ffenestri; perthynas adeilad gyda'r lle y tu allan
- unrhyw fanylion pensaernïol neu rhythm i ffryntiad adeiladau;
- unrhyw gymysgedd penodol o ddefnyddiau adeilad neu dir;
- deunyddiau lleol nodweddiadol i adeiladau ac arwynebau eraill megis muriau, gatiâu, rheiliau ac ati;
- cymysgedd a phwysigrwydd adeiladau ffocws ac adeiladau cefndir;
- cymysgedd a phwysigrwydd mannau agored a thirweddu caled a meddal;
- golygfeydd pwysig a chyfansoddiadau gweledol i ac o'r safle datblygu mewn perthynas â Safle Treftadaeth y Byd (gan gynnwys golygfa ar hyd strydoedd a rhwng adeiladau lle'n berthnasol);
- nodweddion topograffeg pwysig;
- ansawdd hysbysebion.

Dylai'r arfarniad ffurfio sylfaen dylunio ac ansawdd datblygiad newydd gan gymryd yr holl ffactorau uchod i ystyriaeth. Dylai mapiau a ffotograffau hefyd gynorthwyo'r broses hon.

Mae gwaith pellach yn cael ei wneud gan Cadw i gynorthwyo gydag adnabod cymeriadau.

Gwerth Cyffredinol Eithriadol, Golygfeydd yn ymwneud â Safle Treftadaeth y Byd

Mae gofyn i bob datblygiad ystyried os ydynt yn syrthio o fewn golygfeydd o'r Safle Treftadaeth y Byd a/neu yn cael eu gweld o'r Safle Treftadaeth y Byd. Os bydd cynnig yn syrthio o fewn golygfa o'r fath, yna mae angen i'r datblygwr ystyried effaith y datblygiad ar leoliad Safle Treftadaeth y Byd a chymeriad y Parth Clustogi.

Mae golygfeydd Safle Treftadaeth y Byd yn bwysig er mwyn gwerthfawrogi'r safle a'i gyfanrwydd a'i ddilysrwydd. Mewn rhai achosion, efallai bydd angen cadw golygfa bresennol; mewn achosion eraill gall fod yn ddymunol gadael golygfa wedi ei chuddio, er enghraifft lle byddai agor golygfa i fyny yn dangos datblygiad ansensitif a oedd wedi ei guddio cyn hynny. Bydd cynigion datblygu yn cael eu hystyried mewn perthynas â chyfle i wella golygfeydd y safle yn nyluniad, lleoliad a thirweddu'r cynnig.

O fewn y Parth Clustogi mae golygfeydd arwyddocaol o werth hanesyddol neu ddiwylliannol. Gall y rhain fod o safleoedd hanesyddol megis Castell Dinas Brân, A5 neu atyniadau twristiaid a llwybrau cenedlaethol megis Clawdd Offa, Llwybr Clwyd, Llwybr Maelor, neu gall gynnig golygfa ddeniadol o brif nodweddion Safle Treftadaeth y Byd.

Mae'r golygfeydd arwyddocaol wedi eu nodi yn nogfen enwebu Safle Treftadaeth y Byd: Asesiad Tirwedd a Gweledol Pontcysyllte (2007).

Gwerth Cyffredinol Eithriadol, Dilysrwydd a Chyfanrwydd

Mae cyfanrwydd yn cyfeirio at y nodweddion sydd eu hangen i gyfleu Gwerth Cyffredinol Eithriadol;

Mae datganiad Gwerth Cyffredinol Eithriadol a fabwysiadwyd ar gyfer Safle Treftadaeth y Byd Pontcysyllte yn nodi cyfanrwydd uchel y safle fel camlas hanesyddol bwysig yn y Chwyldro Diwydiannol. Mae hefyd yn nodi cyfanrwydd y dirwedd wrth gyfrannu tuag at fynegi gwerthoedd Traphont Ddŵr a Chamlas Pontcysyllte.

Mae dilysrwydd yn cyfeirio at y cysylltiad rhwng nodweddion (gall nodweddion fod ar amrywiol ffurfiau e.e. deunyddiau a sylweddau, defnydd a swyddogaeth, ffurf a dyluniad neu ffurfiau eraill a dreftadaeth anghyffyrddadwy). Pa mor dda y mae'r cysylltiadau hynny yn cyfleu Gwerth Cyffredinol Eithriadol;

Mae datganiad Gwerth Cyffredinol Eithriadol a fabwysiadwyd ar gyfer Safle Treftadaeth y Byd Pontcysyllte yn nodi graddfa dda dilysrwydd rhwng adeiladau sy'n gysylltiedig â'r gamlas a'r amgylchedd o'i chwmpas

Gwerth Cyffredinol Eithriadol, Teimlad o Gyrraedd

Mae taith ar hyd llwybrau ffordd a rheilffordd i Safle Treftadaeth y Byd yn creu 'teimlad o gyrraedd' i ymwelwyr a gall helpu dehongli gwerth Safle Treftadaeth y Byd a'i Werth Cyffredinol Eithriadol. Bydd angen i gynigion datblygu ar y prif lwybrau twristiaid ystyried sut mae'r cynnig yn ymwneud â'r teimlad hwn o 'gyrraedd' a sut gall gyfrannu'n bositif tuag ato.

Mae gan y Parth Clustogi werth ei hunan, lle mae'n creu 'teimlad o gyrraedd' Safle Treftadaeth y Byd. Mae hyn yn cynnwys adeiladau, safleoedd neu nodweddion tirwedd sy'n cyfrannu tuag at Werth Cyffredinol Eithriadol Safle Treftadaeth y Byd. Gall y nodweddion hyn fod yn weladwy i neu o Safle Treftadaeth y Byd, neu efallai nad ydynt, ond gallant fod yn bwysig i gymeriad y rhan arbennig honno o'r Parth Clustogi.

Ar gyfer datblygiad gyda dylanwad arwyddocaol ar y 'teimlad o gyrraedd' trwy rinwedd ei faint, graddfa, lleoliad neu natur, bydd angen arfarniad cyd-destun fel rhan o'r Datganiad Dylunio a Mynediad. Bydd angen i'r Datganiad Dylunio a Mynediad ystyried amrywiol gymeriadau tirwedd a threfol ar hyd y llwybr gan gynnwys cymeriad Safle Treftadaeth y Byd a Gwerth Cyffredinol Eithriadol y safle. Bydd angen i ddyluniad y datblygiad ymateb yn bositif i'r cyd-destun hwn.

Er enghraifft, gyda Gwerth Cyffredinol Eithriadol mewn golwg, mae gyrru i Safle Treftadaeth y Byd trwy'r dyffryn gwledig yn rhoi golygfeydd o'r amgylchfyd daeryddol anodd lle lluniwyd Safle Treftadaeth y Byd, yn dangos golygfeydd o'r bensaernïaeth hynod, yn mynd trwy aneddiadau gyda chysylltiadau hanesyddol gyda Safle Treftadaeth y Byd ac yn olaf mae ymweliad â Safle Treftadaeth y Byd yn rhoi cyfle i agor golygfeydd o Safle Treftadaeth y Byd a'r dyffryn. Gall roddi cysylltiadau diwydiannol hanesyddol, adeiladau neu nodweddion y gellid eu hadlewyrchu yn y dyluniad neu gallai roddi ysbrydoliaeth ar gyfer deunyddiau.

Bydd datblygiad llai (deiliaid tai, newid defnydd) ar hyd y prif lwybrau mynediad yn cael effaith lai; dan yr amgylchiadau hyn bydd angen dyluniad o ansawdd uchel a thirweddau sy'n cyd-fynd â'r ardal o gwmpas.

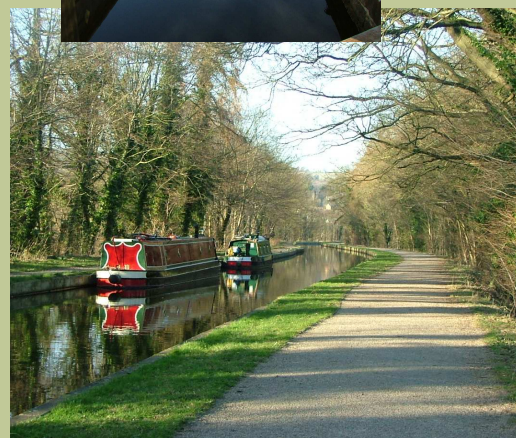


Cysylltiadau Arweiniol

- **Cyngor Sir Ddinbych,**
Tim Cynllun Datblygu Lleol,
Caledfryn, Ffordd y Ffair,
Dinbych. LL16 3RJ.
Ffôn 01824 706916 Cysylltiadau cyffredinol
Gwefan: www.sirddinbych.gov.uk

- **Cyngor Bwrdeistref Sirol Wrecsam,**
Datblygu & Lles Cymunedol
16 Stryt Yr Arglwydd,
Wrecsam L11 1LG.
Ffôn 01978 292017 Ymholiadau Cyffredinol
Gwefan: www.wrecsam.gov.uk

- **Cyngor Swydd Amwythig,**
Gwasanaethau Datblygu,
Shirehall, Abbey Foregate,
Amwythig,
Swydd Amwythig, SY2 6ND
Ffôn 0345 678 9004
Gwefan: www.shropshire.gov.uk



Ar gael mewn diwygiau eraill.
Ffoniwch 01824 706916 am eich copi.

This document is available in
English. Phone 01824 706916 for
your copy.